

下山健作コレクション甲虫類標本目録 (7) ハムシ科¹⁾

鈴樹亨純²⁾・原裕太郎³⁾

Specimen List of Chrysomelidae (Insecta: Coleoptera) in the SHIMOYAMA Kensaku Collection at the Aomori Prefectural Museum

SUZUKI Kojun and HARA Yutaro

キーワード：下山健作コレクション目録, 昆虫, 鞘翅目, ハムシ科

はじめに

当館では、在野の昆虫研究者として活躍された下山健作氏(1909～1989年)が収集した昆虫コレクションを一括して収蔵している。それらの標本の多くは未整理なので、2021年度から当館ゲストキュレーターの協力を得ながら、順次整理を進めているところである。

本目録では2025年度にゲストキュレーターの鈴樹が同定・調査を行ったハムシ科の甲虫について報告するものである。原はデータの確認・追加、本文の加筆訂正を行った。標本は整理の過程で大型ドイツ箱10箱に分類順に並べ替えた。

1 下山健作コレクション・ハムシ科の特色

本コレクションでは、日本産ハムシ科147種が記録された。内訳は本県産が139種で、他には北海道産15種、秋田県産3種、山形県産1種、兵庫県産1種、大分県産1種、鹿児島県産5種、樺太産5種であった。青森県産種の亜科別種数を表1に示した。

また、「2020年版青森県レッドデータブック」や「環境省レッドリスト2020」掲載種については、各種の目録の中で解説した。

表1. 下山コレクション・ハムシ科(青森県産)の亜科別の種数

亜科	種数
ナガハムシ亜科 Orsodacninae	1
モモボトハムシ亜科 Zeugophorinae	1
ホソハムシ亜科 Synetinae	1
ネクイハムシ亜科 Donaciinae	2
クビボソハムシ亜科 Criocerinae	10
ツヤハムシ亜科 Lamprosomatinae	3
ナガツツハムシ亜科 Clytrinae	2
ツツハムシ亜科 Cryptocephalinae	12
サルハムシ亜科 Eumolpinae	8
ハムシ亜科 Chrysomelinae	20
ヒゲナガハムシ亜科 Galerucinae	27
ノミハムシ亜科 Alticinae	36
トゲハムシ亜科 Hispinae	4
カメノコハムシ亜科 Cassidinae	12
ハムシ科 Chrysomelidae 計	139

2 下山健作コレクション・ハムシ科目録

本目録に使用している種名、分類体系及び掲載順については、主として木元・滝沢(1994)の「日本産ハムシ類幼虫・成虫分類図説」に従っている。

掲載した内容は、採集地(個体数, 採集年月日, 採集者, [収蔵番号])をこの順に載せた。採集地は、青森県内の場合は市町村名から記載し、旧市町村名を現市町村名に直したが、下山コレクションのラベルには簡単な地名や採集者のイニシャルしかないものも多く、本目録では当時の状況を踏まえて加筆修正している。

県外の場合は、都道府県名を省略しない以外は、県内と同様に記した。これらの標本の収蔵番号は、正式には親番号の, [AOPM 1937-]に続く子番号とともに表されるが、ここでは親番号を省略し、子番号のみを, []内に記した。また、同じ採集地に複数の日付の採集品がある場合は「;」を挟んで列記した。また、その他の記載があった場合には、※印をつけて採集者の後に載せた。なお、採集地の「平川市十和田山地」は櫛田ら(2023)を参照されたい。

種の同定には、木元(1984)、木元・滝沢(1994)などを参考にした。データラベルの読み取り及び標本の整理は横山裕正氏(弘前市)に、櫛田俊明氏(弘前市)と佐藤隆志氏(弘前市)には文献の教示や文書校正にご協力頂いた。また、標本写真の撮影に際しては弘前大学白神自然環境研究センターの中村剛之教授に便宜をお計らい頂いた。記して感謝する。

Coleoptera 鞘翅目(コウチュウ目)

Polyphaga 多食亜目(カブトムシ亜目)

Chrysomeloidea ハムシ上科

Chrysomelidae ハムシ科

Orsodacninae ナガハムシ亜科

1. *Orsodacne arakii* Chûjô, 1942 クロナガハムシ

平川市摺毛(1 ex., 1958.6.2, 阿部東, [2973]), 大鰐町十和田山(1 ex., 1958.6.8, 阿部東, [2974]), 黒石市青荷(1 ex., 1965.5.23, 下山健作, [2975]), 平川市温川(1 ex., 1975.5.25, 下山健作, [2976])

1) 下山健作コレクション収蔵目録(13)

2) 青森県立郷土館ゲストキュレーター(〒036-8141 弘前市松原東四丁目15-6)

3) 青森県立郷土館 研究主査(〒030-0802 青森市本町二丁目8-14)

Zeugophorinae モモブトハムシ亜科

2. *Zeugophora annulata* (Baly, 1873) ワモンナガハムシ
平川市矢捨山 (2 exs., 1964.5.5, 下山健作, [2977・2978],
4 exs., 1964.6.3, [2979~2982], 下山健作), 平川市稲荷平 (1
ex., 1983.4.24, 下山健作, [2983]), 弘前市湯口山 (1 ex.,
1985.7.28, 下山健作, [2984])

Synetinae ホソハムシ亜科

3. *Syneta adamsi* Baly, 1877 カバノキハムシ
平川市葛川 (3 exs., 1956.8.25, 下山健作, [2985~2987]), 平
川市矢捨山 (1 ex., 1959.4.26, 阿部東, [2988]; 1 ex., 1971.
5.16, 下山健作, [2989]; 1 ex., 1975.5.1, 下山健作, [2990]),
平川市櫛ヶ峰 (3 exs., 1964.7.11, 下山健作, [2991~2993];
1 ex., 1964.7.12, 下山健作, [2994]; 1 ex., 1964. 7.13, 下山
健作, [2995]), 深浦町十二湖 (1 ex., 1965.6.16, 阿部東,
[2996]; 1 ex., 1970.6.22, 下山健作, [2997]), 平川市十和田
山地 (1 ex., 1981.7.2, 下山健作, [2998]; 1 ex., 1983. 6.12, 下
山健作, [2999]), 平川市尾崎白岩 (1 ex., 1983.4. 28, 下山
健作, [3000]), 八甲田山 (1 ex., 1987.6.23, 工藤周二, [3001])

Donaciinae ネクイハムシ亜科

4. *Plateumaris constricticollis constricticollis* (Jacoby, 1885)
オオネクイハムシ基亜種
平川市葛川 (17 exs., 1960.6.20, 下山健作, [3002~3018]),
平川市新屋 (4 exs., 1971.6.2, 佐藤周二, [3019~3022]),
平川市御判如森 (1 ex., 1973.6.7, 下山健作, [3023])

5. *Plateumaris sericea* (Linnaeus, 1758)

キヌツヤミズクサハムシ

平川市温川 (5 exs., 1953.6.21, 下山健作, [3024~3028]),
平川市十和田山地 (4 exs., 1960.6.3, 下山健作, [3029~
3032]), 平川市小木平 (1 ex., 1960.6.8, 下山健作, [3033]),
平川市櫛ヶ峰 (7 exs., 1964.7.13, 下山健作, [3034~3040])

Criocerinae クビボソハムシ亜科

6. *Oulema (Oulema) dilutipes* (Fairmaire, 1888)

アワクビボソハムシ

むつ市近川 (1 ex., 1982.8.18, 佐藤明, [3041])

7. *Oulema (Oulema) oryzae* (Kuwayama, 1931)

イネクビボソハムシ

平川市葛川 (1 ex., 1955.6.6, 下山健作, [3042]), 平川市
柏木町 (1 ex., 1970.8.22, 下山健作, [3043]; 2 exs., 1975.
7.17, 下山健作, [3044・3045]; 1 ex., 1977.8.18, 下山健作,
[3046]), 平川市新屋 (8 exs., 1970.11.26, 下山健作, [3047~
3054]; 1 ex., 1971.5.23, 下山健作, [3055]; 1 ex., 1972. 5.26,
下山健作, [3056]; 1 ex., 1972.6.6, 下山健作, [3057]; 1
ex., 1973.5.3, 下山健作, [3058]), 平川市矢捨山 (11 exs.,
1972.5.24, 下山健作, [3059~3069]; 3 exs., 1973.5.24, 下山
健作, [3070~3072]), 平川市枝村 (1 ex., 1978.7.9, 下山健
作, [3073]), むつ市近川 (1 ex., 1982. 8.18, 佐藤明, [3074])

8. *Lema (Lema) circicola* Chûjô, 1959 ルリクビボソハムシ

平川市十和田山地 (2 exs., 1960.6.3, 下山健作, [3075・
3076]), 大鰐町三ツ目内 (2 exs., 1964.5.31, 下山健作, [3077・
3078]), 平川市新屋 (3 exs., 1971.5.23, 佐藤明, [3079~3081];
1 ex., 1971.6.13, 佐藤明, [3082]; 1 ex., 1972. 5.12, 佐藤周二,
[3083]), 中泊町小泊 (2 exs., 1974. 5.25, 下山健作, [3084・
3085]), 平川市葛川 (1 ex., 1975. 5.13, 下山健作, [3086]),
平川市矢捨山 (3 exs., 1976.5. 27, 下山健作, [3087~3089]),
平川市滝ノ股 (2 exs., 1981. 6.7, 下山健作, [3090・3091]),
深浦町追良瀬川 (2 exs., 1983.5.13, 下山健作, [3092・3093])

9. *Lema (Lema) diversa* Baly, 1873 アカクビボソハムシ
平川市葛川 (1 ex., 1955.8.4, 下山健作, [3094])

10. *Lema (Lema) scutellaris* (Kraatz, 1879)

セアカクビボソハムシ

つがる市森田町 (1 ex., 1966.6.15, Osamu Turugaya, [3095]),
むつ市近川 (1 ex., 1982.7.15, 佐藤明, [3096])

11. *Lema (Petauristes) honorata* Baly, 1873 ヤマイモハムシ
平川市温川 (1 ex., 1956.5.27, 下山健作, [3097]), 平川市葛
川 (1 ex., 1960.6.20, 下山健作, [3098]), むつ市近川 (1 ex.,
1982.7.15, 佐藤明, [3099]; 1 ex., 1983.8.15, 佐藤明, [3100])

12. *Crioceris quatuordecimpunctata* (Scopoli, 1763)

ジュウシホシクビナガハムシ

平川市小木平 (1 ex., 1955.8.2, 阿部東, [3101]), 平川市矢
捨山 (1 ex., 1964.5.17, 下山健作, [3102]; 7 exs., 1968. 5.24,
下山健作, [3103~3109]; 2 exs., 1972.5.22, 下山健作, [3110・
3111]), むつ市近川 (1 ex., 1982.5.22, 佐藤明, [3112]),
むつ市大湊 (11 exs., 1982.5.28, 佐藤明, [3113~3123])

13. *Lilioceris (Bradyceris) lewisi* (Jacoby, 1885)

ルイスクビナガハムシ

平川市温川 (1 ex., 1961.5.7, 下山健作, [3124]), 十和田
市猿倉 (10 exs., 1985.6.30, 下山健作, [3125~3134]; 2 exs.,
1986.6.13, 佐藤周二, [3135・3136])

14. *Lilioceris (Lilioceris) rugata* (Baly, 1865)

キイロクビナガハムシ

平川市葛川 (1 ex., 1960.6.20, 下山健作, [3137]), 黒石市青
荷 (2 exs., 1963.6.28, 下山健作, [3138・3139]; 1 ex., 1974.6.
13, 下山健作, [3140]), 平川市新屋 (1 ex., 1972. 5.12, 佐藤周
二, [3141]; 1 ex., 1973.5.13, 下山健作, [3142]; 1 ex., 1975. 8.10,
下山健作, [3143]; 2 exs., 1982.5.6, 佐藤周二, [3144・3145]),
平川市矢捨山 (1 ex., 1973.5.13, 下山健作, [3146])

15. *Lilioceris (Lilioceris) subpolita* (Motschulsky, 1861)

アカクビナガハムシ

平川市葛川 (1 ex., 1956.6.20, 下山健作, [3147]; 1 ex.,
1961. 6.7, 下山健作, [3148]), 黒石市青荷 (5 exs., 1964. 6.8,
下山健作, [3149~3153]), 平川市新屋 (4 exs., 1974.6.12, 下
山健作, [3154~3157]), むつ市大湊 (1 ex., 1978.5.24, 佐藤明,
[3158]; 1 ex., 1980.7.24, 佐藤明, [3159]; 1 ex., 1980.7.26,
佐藤明, [3160]; 1 ex., 1981.7.29, 佐藤明, [3161]), むつ市
近川 (1 ex., 1982.5. 22, 佐藤明, [3162]), 鹿児島県南大隅
町佐多岬 (2 exs., 1962. 5.24, 三宅義一, [3163・3164])

Lamprosomatinae ツヤハムシ亜科**16. Oomorhoides cupreatus (Baly, 1873)**

ドウガネツヤハムシ

平川市矢捨山 (6 exs., 1964.5.5, 下山健作, [3165~3170]; 7 exs., 1964.5.10, 下山健作, [3171~3177]), 深浦町十二湖 (3 exs., 1964.6.21, 下山健作, [3178~3180]); 1 ex., 1970.6.21, 下山健作, [3181]), 平川市新屋 (7 exs., 1973.6.3, 下山健作, [3182~3188]), 外ヶ浜町平館野田 (1 ex., 1977.6.10, 下山健作, [3189]), むつ市大湊 (1 ex., 1980.6.20, 佐藤明, [3190]), 鱒ヶ沢町赤石川 (1 ex., 1986.7.24, 下山健作, [3191])

17. Oomorhoides nigrocaeruleus (Baly, 1873)

アオグロツヤハムシ

平川市十和田山地 (1 ex., 1955.6.17, 下山健作, [3192])

18. Oomorphus (Oomorphus) japanus Jacoby, 1885

ヒメツヤハムシ

深浦町追良瀬川 (1 ex., 1975.7.16, 下山健作, [3193])

Clytrinae ナガツツハムシ亜科**19. Clytra (Clytra) arida Weise, 1889**

ヨツボシナガツツハムシ

平川市小木平 (1 ex., 1956.7.18, 下山健作, [3194]), 平川市葛川 (1 ex., 1956.7.28, 下山健作, [3195]), 平川市矢捨山 (1 ex., 1968.6.27, 下山健作, [3196]), 平川市ニツ森 (1 ex., 1971.7.10, 下山健作, [3197]; 1 ex., 1971.7.13, 下山健作, [3198]; 4 exs., 1971.7.14, 下山健作, [3199~3202]), 平川市温川 (2 exs., 1971.7.27, 下山健作, [3203・3204]), 五所川原市金木町 (4 exs., 1979.7.24, 下山健作, [3205~3208]), 岩木山 (2 exs., 1984.7.4, 下山健作, [3209・3210])

20. Smaragdina aurita nigrocyanea (Motschulsky, 1866)

キボシルリハムシ

平川市矢捨山 (1 ex., 1970.6.3, 下山健作, [3211]); 8 exs., 1970.6.5, 下山健作, [3212~3219]; 10 exs., 1970.6.14, 下山健作, [3220~3229]), 平川市糠森 (1 ex., 1971.6.5, 下山健作, [3230]), 中泊町小泊 (1 ex., 1973.7.8, 下山健作, [3231])

Cryptocephalinae ツツハムシ亜科**21. Pachybrachis (Pachybrachis) eruditus (Baly, 1873)**

ハギツツハムシ

中泊町小泊 (1 ex., 1965.8.7, 下山健作, [3232]), 平川市矢捨山 (1 ex., 1974.7.18, 下山健作, [3233])

22. Cryptocephalus fortunatus Baly, 1873

キアシルリツツハムシ

平川市矢捨山 (2 exs., 1970.6.14, 下山健作, [3234・3235]), 佐井村 (1 ex., 1981.7.30, 下山健作, [3236]), 北海道利尻島 (1 ex., 1971.8.5, 下山健作, [3237])

23. Cryptocephalus approximatus Baly, 1873

バラルリツツハムシ

弘前市黒滝 (5 exs., 1953.6.12, 下山健作, [3238~3242]), 平川市葛川 (6 exs., 1956.6.20, 下山健作, [3243~3248]), 平川市矢捨山 (3 exs., 1970.6.5, 下山健作, [3249~3251]), 外ヶ

浜町平館野田 (1 ex., 1977.8.1, 下山健作, [3252]), 蓬田村 (2 exs., 1979.7.10, 下山健作, [3253・3254]), 五所川原市金木町 (1 ex., 1979.7.22, 下山健作, [3255]); 1 ex., 1979.7.24, 下山健作, [3256]; 1 ex., 1979.7.25, 下山健作, [3257])

24. Cryptocephalus (Cryptocephalus) peliopterus peliopterus

Solsky, 1872 ヤツボシツツハムシ

平川市温川 (2 exs., 1940.5.28, 下山健作, [3258・3259]), 弘前市黒滝 (5 exs., 1953.6.12, 下山健作, [3260~3264]), 平川市葛川 (1 ex., 1956.6.20, 下山健作, [3265]), 平川市矢捨山 (1 ex., 1970.5.30, 下山健作, [3266]); 6 exs., 1970.6.3, 下山健作, [3267~3272])

25. Cryptocephalus (Cryptocephalus) nobilis Kraatz, 1879

ヨツモンクロツツハムシ

平川市葛川 (2 exs., 1955.6.7, 下山健作, [3273・3274]), 平川市矢捨山 (1 ex., 1970.5.30, 下山健作, [3275]); 2 exs., 1970.6.3, 下山健作, [3276・3277]; 2 exs., 1970.6.5, 下山健作, [3278・3279]; 2 exs., 1970.6.11, 下山健作, [3280・3281]), 深浦町十二湖 (1 ex., 1970.6.22, 下山健作, [3282])

26. Cryptocephalus (Cryptocephalus) luridipennis pallescens

Kraatz, 1879 クロボシツツハムシ

弘前市座頭石 (1 ex., 1953.6.20, 阿部東, [3283]), 平川市葛川 (1 ex., 1955.7.8, 下山健作, [3284]), 平川市矢捨山 (3 exs., 1970.5.30, 下山健作, [3285~3287]); 3 exs., 1970.6.3, 下山健作, [3288~3290]; 1 ex., 1970.6.4, 下山健作, [3291]; 1 ex., 1970.6.5, 下山健作, [3292]), 青森市酸ヶ湯 (1 ex., 1972.6.2, 佐藤周二, [3293]), 外ヶ浜町三厩増川 (1 ex., 1974.7.6, 下山健作, [3294]), 平川市新屋 (1 ex., 1975.6.11, 下山健作, [3295]), 深浦町追良瀬川 (1 ex., 1977.6.16, 下山健作, [3296]; 1 ex., 1977.6.18, 下山健作, [3297]), 外ヶ浜町蟹田 (2 exs., 1978.6.10, 下山健作, [3298・3299]), 蓬田村 (1 ex., 1979.6.9, 下山健作, [3300])

27. Cryptocephalus (Cryptocephalus) instabilis Baly, 1873

コヤツボシツツハムシ

黒石市温湯 (1 ex., 1940.5.22, 下山健作, [3301]), 弘前市黒滝 (1 ex., 1953.6.12, 下山健作, [3302]), 青森市浅虫 (1 ex., 1953.6.16, 下山健作, [3303]), 平川市葛川 (1 ex., 1956.6.19, 下山健作, [3304]), 平川市十和田山地 (1 ex., 1958.7.30, 阿部東, [3305]), 弘前市座頭石 (1 ex., 1960.5.16, 阿部東, [3306]), 平川市櫛ヶ峰 (1 ex., 1964.7.12, 下山健作, [3307]), 平川市矢捨山 (4 exs., 1974.6.15, 佐藤明, [3308~3311]), 深浦町追良瀬川 (2 exs., 1977.6.16, 下山健作, [3312・3313]), 外ヶ浜町蟹田 (1 ex., 1978.6.10, 下山健作, [3314]), 深浦町吾妻川 (1 ex., 1981.6.23, 鳴海富美子, [3315])

28. Cryptocephalus (Cryptocephalus) scitulus Baly, 1873

カシワツツハムシ

中泊町小泊 (1 ex., 1975.7.26, 阿部東, [3316])

29. Cryptocephalus (Cryptocephalus) perelegans perelegans Baly, 1873

キボシツツハムシ基亜種

鹿児島県南大隅町佐多岬 (9 exs., 1962.5.24, 三宅義一, [3317~3325]; 2 exs., 1958.5.27, 三宅義一, [3326・3327])

30. Cryptocephalus (Burlinius) nigrofasciatus Jacoby, 1885

タテスジキツツハムシ

中泊町小泊 (1 ex., 1965.8.7, 下山健作, [3328]; 1 ex., 1965.8.8, 下山健作, [3329])

31. *Cryptocephalus (Cryptocephalus) janthinus* Germar, 1824

ニセセスジツツハムシ (写真 1)

平川市矢捨山 (17 exs., 1971.8.25, 下山健作, [3330~3346]), 深浦町笹内川 (1 ex., 1978.8.9, 下山健作, [3347]), 平川市柏木町 (1 ex., 1980.7.20, 下山健作, [3348])

32. *Cryptocephalus (Cryptocephalus) parvulus* Müller, 1776

セスジツツハムシ (写真 2)

平川市櫛ヶ峰 (1 ex., 1964.6.13, 下山健作, [3349]; 2 exs., 1964.7.11, 下山健作, [3350・3351]; 3 exs., 1964.7.12, 下山健作, [3352~3354]), 平川市矢捨山 (1 ex., 1971.8.25, 下山健作, [3355]), 中泊町小泊 (1 ex., 1973.7.8, 下山健作, [3356]), 外ヶ浜町平館野田 (1 ex., 1977.6.11, 下山健作, [3357]), 外ヶ浜町蟹田 (2 exs., 1978.6.10, 下山健作, [3358・3359]), 五所川原市金木町 (1 ex., 1979.7.22, 下山健作, [3360]; 1 ex., 1979.7.24, 下山健作, [3361]; 1 ex., 1979.7.25, 下山健作, [3362]), むつ市山田町 (4 exs., 1980.8.9, 佐藤明, [3363~3366]), 岩木山 (2 exs., 1985.6.27, 下山健作, [3367・3368])

Eumolpinae サルハムシ亜科

33. *Acrothinium gashkevitchii gashkevitchii* (Motschulsky, 1861)

アカガネサルハムシ

平川市葛川 (2 exs., 1953.5.24, 下山健作, [3369・3370]), 平川市小木平 (4 exs., 1953.6.10, 下山健作, [3371~3374]), 黒石市青荷 (2 exs., 1963.6.28, 下山健作, [3375・3376]), 平川市矢捨山 (6 exs., 1970.6.3, 下山健作, [3377~3382]; 1 ex., 1973.6.7, 佐藤明, [3383]; 1 ex., 1984.7.15, 下山健作, [3384]), 弘前市久渡寺山 (1 ex., 1974.8.15, 横山裕正, [3385]), 深浦町十二湖 (1 ex., 1976.8.11, 古川雄康, [3386])

34. *Bromius obscurus* (Linnaeus, 1758) ブドウサルハムシ

樺太豊栄郡白縫村白浦 (3 exs., 1943.7.1, 工藤吉郎, [3387~3389])

35. *Basilepta fulvipes* (Motschulsky, 1860)

アオバネサルハムシ

東通村尻労 (5 exs., 1956.8.13, 下山健作, [3390~3394]), つがる市木造平滝沼 (17 exs., 1967.8.7, 下山健作, [3395~3411]; 11 exs., 1969.8.8, 下山健作, [3412~3422]), 深浦町十二湖 (1 ex., 1970.6.22, 下山健作, [3423]), 平川市新屋 (1 ex., 1970.9.23, 下山健作, [3424]), 深浦町笹内川 (3 exs., 1978.8.9, 下山健作, [3425~3427])

36. *Basilepta balyi* (Harold, 1877) チャイロサルハムシ

平川市葛川 (11 exs., 1956.6.30, 下山健作, [3428~3438]), 大鰐町三ツ目内 (3 exs., 1964.5.31, 下山健作, [3439~3441]), 平川市新屋 (3 exs., 1972.5.6, 佐藤周二, [3442~3444]; 1 ex., 1972.5.12, 佐藤周二, [3445]), 中泊町小泊 (1 ex., 1973.7.8, 下山健作, [3446]), 外ヶ浜町平館野田 (7 exs., 1977.6.11, 下山健作, [3447~3453]), 外ヶ浜町蟹田 (2 exs., 1978.6.10, 下山健作, [3454・3455]), むつ市山田町 (2

exs., 1980.8.9, 佐藤明, [3456・3457]), 佐井村 (2 exs., 1981.7.29, 下山健作, [3458・3459]; 1 ex., 1981.7.30, 下山健作, [3460]), 北海道厚岸町大黒島 (8 exs., 1980.6.14, 大西純, [3461~3468])

37. *Basilepta ruficollis* (Jacoby, 1885) ムネアカサルハムシ

深浦町十二湖 (1 ex., 1981.7.19, 下山健作, [3469])

38. *Colasposoma dauricum* Mannerheim, 1849

イモサルハムシ

平川市葛川 (1 ex., 1956.7.26, 下山健作, [3470])

39. *Colasposoma viridicoeruleum* Motschulsky, 1860

オキナワイモサルハムシ

鹿児島県奄美大島新村 (2 exs., 1962.7.26, 三宅義一, [3471・3472])

40. *Fidia atra* (Motschulsky, 1861) リンゴコブキハムシ

平川市矢捨山 (3 exs., 1970.6.5, 下山健作, [3473~3475]; 10 exs., 1970.6.11, 下山健作, [3476~3485]), 平川市新屋 (1 ex., 1970.7.12, 下山健作, [3486]), 中泊町小泊七ツ滝 (1 ex., 1978.7.26, 下山健作, [3487])

41. *Fidia fulva* (Baly, 1878) セアカケブカサルハムシ

鹿児島県南大隅町佐多岬 (1 ex., 1953.5.26, 三宅義一, [3488]; 1 ex., 1962.5.24, 三宅義一, [3489])

42. *Xanthonia placida* Baly, 1874 キカサハラハムシ

中泊町小泊 (1 ex., 1975.7.26, 阿部東, [3490]; 5 exs., 1975.7.26, 下山健作, [3491~3495])

43. *Demotina bipunctata* Jacoby, 1885

フタモンアラゲサルハムシ (写真 3)

中泊町小泊 (1 ex., 1975.7.26, 下山健作, [3496])

※本個体には中根猛彦博士の同定ラベルが付いている。青森県未記録種であるが、岩手県野生生物目録には別名のホソチビアラゲサルハムシで掲載されている。

Chrysomelinae ハムシ亜科

44. *Chrysolina (Lithopteroides) exanthematica exanthematica* (Wiedemann, 1821) ハッカハムシ

平川市葛川 (3 exs., 1956.8.25, 下山健作, [3497~3499]), 平川市沖館 (1 ex., 1966.6.30, 下山健作, [3500]), 平川市新屋 (3 exs., 1970.7.16, 下山健作, [3501~3503]; 2 exs., 1970.7.17, 下山健作, [3504・3505]; 3 exs., 1970.7.21, 下山健作, [3506~3508]), 平川市柏木町 (1 ex., 1979.4.20, 下山健作, [3509]; 1 ex., 1985.9.25, 下山健作, [3510]), 北海道上川町層雲峡 (1 ex., 1969.7.29, 下山健作, [3511])

45. *Chrysolina (Hypericia) nikkoensis* (Jacoby, 1885)

ニッコウルリハムシ

平川市葛川 (1 ex., 1956.5.31, 下山健作, [3512]), 平川市矢捨山 (3 exs., 1974.7.18, 下山健作, [3513~3515])

46. *Chrysolina (Erythrochrysa) virgata* (Motschulsky, 1860)

オオルリハムシ

五所川原市十三湖 (1 ex., 1982.5.9, 下山健作, [3516]), 山形県東根市 (5 exs., 1969.7.2, 白畑孝太郎, [3517~3521])
青森県 RDB では C (希少野生生物), 環境省 RL では

NT (準絶滅危惧) に指定されている。また、山形県 RL2015 では絶滅危惧Ⅱ類 (VU) に指定されている。本県では広く分布し、河川下流域や、大きな池周りなどの湿性草地に生えるシロネやヒメシロネなどのシソ科植物に集まる。

47. *Chrysolina (Anopachys) aurichalcea (Mannerheim, 1825)*

ヨモギハムシ

平川市小木平 (5 exs., 1956.9.23, 下山健作, [3522~3526]), 平川市沖館 (1 ex., 1962.10.14, 下山健作, [3527]), 平川市温川 (2 exs., 1966.9.25, 下山健作, [3528・3529]), 平川市新屋 (3 exs., 1970.7.12, 下山健作, [3530~3532]), 平川市矢捨山 (2 exs., 1984.7.15, 下山健作, [3533・3534]), 平川市二ツ森 (1 ex., 1971.7.10, 下山健作, [3535]), 青森市高田 (3 exs., 1977.10.15, 下山健作, [3536~3538]), 五所川原市金木町 (1 ex., 1979.7.22, 下山健作, [3539]), 平川市柏木町 (6 exs., 1979.10.10, 下山健作, [3540~3545]; 1 ex., 1985.9.20, 下山健作, [3546]; 4 exs., 1985.9.21, 下山健作, [3547~3550]; 1 ex., 1985.10.10, 下山健作, [3551]), むつ市近川 (12 exs., 1982.8.18, 佐藤明, [3552~3563]), 深浦町十二湖 (1 ex., 1984.7.31, 下山健作, [3564]), 青森市城ヶ倉 (2 exs., 1984.9.11, 下山健作, [3565・3566]), 北海道釧路市千代ノ浦 (1 ex., 1978.11.4, 大西純, [3567])

48. *Chrysolina (Chrysocrosita) nikolskyi (Jacobson, 1898)*

カワカミハムシ

北海道上川町大雪山・烏帽子岳 (3 exs., 1969.7.30, 下山健作, [3568~3570]; 14 exs., 1969.7.31, 下山健作, [3571~3584]), 北海道利尻島 (1 ex., 1971.8.5, 下山健作, [3585]), 北海道利尻島利尻山 (1 ex., 1971.8.8, 下山健作, [3586]), 北海道大雪山・トムラウシ山 (2 exs., 1973.7.28, 下山健作, [3587・3588]), 樺太豊栄郡白縫村白浦 (2 exs., 1943.7.1, 工藤吉郎, [3589・3590])

49. *Chrysolina (Apterosoma) porosirensis Takizawa, 1970*

ミヤマヨモギハムシ

北海道幌尻岳 (1 ex., 1972.7.31, 下山健作, [3591]), 北海道平取町額平川上流 (1 ex., 1972.7.31, 下山健作, [3592])

50. *Chrysolina (Apterosoma) angusticollis (Motschulsky, 1861)*

オオヨモギハムシ

深浦町十二湖 (1 ex., 1970.7.22, 下山健作, [3593]), 今別町袈月 (1 ex., 1973.7.7, 下山健作, [3594]), 深浦町向白神岳 (1 ex., 1978.8.10, 下山健作, [3595]), 五所川原市金木町 (5 exs., 1979.7.22, 下山健作, [3596~3600]), 佐井村 (1 ex., 1981.7.31, 下山健作, [3601]), 外ヶ浜町三厩算用師 (1 ex., 1984.5.26, 下山健作, [3602])

青森県 RDB では C ランクに指定されており、白神山、岩木山、津軽下北の両半島中北部に生息している。成虫はゴマナ、フキ、ハンゴンソウなどのキク科植物から得られている。

51. *Phaedon (Phaedon) brassicae Baly, 1874*

ダイコンハムシ
外ヶ浜町平館野田 (5 exs., 1977.8.1, 下山健作, [3603~3607]), 西目屋村暗門川 (25 exs., 1981.5.24, 下山健作,

[3608~3632]; 1 ex., 1983.5.4, 下山健作, [3633])

52. *Gastrophysa (Gastrophysa) atrocyanea Motschulsky, 1860*

コガタルリハムシ

西目屋村目屋ダム (1 ex., 1967.7.16, 下山健作, [3634])

53. *Gastrolina depressa Baly, 1859*

クルミハムシ
平川市十和田山地 (1 ex., 1956.6.17, 下山健作, [3635]; 1 ex., 1982.9.23, 下山健作, [3636]), 平川市矢捨山 (9 exs., 1963.6.8, 下山健作, [3637~3645]; 2 exs., 1977.4.14, 下山健作, [3646・3647]), 深浦町十二湖 (2 exs., 1971.6.6, 下山健作, [3648・3649]), 蓬田村 (1 ex., 1979.6.9, 下山健作, [3650]), 平川市滝ノ股 (1 ex., 1981.6.7, 下山健作, [3651]), むつ市大湊 (1 ex., 1982.6.6, 佐藤明, [3652]), 大間町奥戸川 (4 exs., 1982.7.28, 下山健作, [3653~3656])

54. *Gastrolina peltoidea (Gebler, 1832)*

ミヤマヒラタハムシ
平川市葛川 (2 exs., 1955.6.2, 下山健作, [3657・3658]), 黒石市青荷 (1 ex., 1963.6.16, 下山健作, [3659]), 深浦町十二湖 (12 exs., 1964.6.20, 下山健作, [3660~3671]), 深浦町追良瀬川 (2 exs., 1973.6.16 下山健作, [3672・3673]; 2 exs., 1975.6.13, 下山健作, [3674・3675]; 3 exs., 1977.6.17, 下山健作, [3676~3678]), 樺太 (1 ex., 1943.6.1, 工藤吉郎, [3679])

55. *Plagiosterna japonica (Harold, 1877)*

ズグロキハムシ
平川市平六 (1 ex., 1956.6.13, Katutoshi Kitayama, [3680]), 平川市葛川 (1 ex., 1956.6.15, 下山健作, [3681]), 平川市矢捨山 (10 exs., 1964.5.5, 下山健作, [3682~3691]; 2 exs., 1964.5.10, 下山健作, [3692・3693]), 平川市二ツ森 (1 ex., 1971.8.1, 下山健作, [3694])

56. *Plagioderma versicolora (Laicharting, 1781)*

ヤナギルリハムシ

平川市葛川 (4 exs., 1956.6.11, 下山健作, [3695~3698]), 平川市櫛ヶ峰 (5 exs., 1964.7.12, 下山健作, [3699~3703]), 五所川原市飯詰 (1 ex., 1966.4.29, 下山健作, [3704]), 深浦町十二湖 (2 exs., 1970.6.21, 下山健作, [3705・3706]), 中泊町小泊 (1 ex., 1975.5.18, 下山健作, [3707]), 深浦町追良瀬川 (1 ex., 1975.6.13, 下山健作, [3708]), 平川市矢捨山 (1 ex., 1977.5.10, 下山健作, [3709]), 外ヶ浜町平館野田 (6 exs., 1977.6.11, 下山健作, [3710~3715]), 蓬田村 (4 exs., 1979.6.9, 下山健作, [3716~3719]), 五所川原市金木町 (6 exs., 1979.7.24, 下山健作, [3720~3725]), むつ市山田町 (1 ex., 1980.6.14, 佐藤明, [3726]), 秋田県大館市田代岳 (2 exs., 1985.6.16, 下山健作, [3727・3728])

57. *Chrysomela populi Linnaeus, 1758*

ドロノキハムシ
弘前市黒滝 (5 exs., 1953.6.12, 下山健作, [3729~3733]), 平川市葛川 (3 exs., 1956.6.30, 下山健作, [3734~3736]), 中泊町小泊 (2 exs., 1965.8.7, 下山健作, [3737・3738]), 平川市新屋 (2 exs., 1972.6.2, 佐藤明, [3739・3740]; 1 ex., 1973.5.13, 佐藤明, [3741]), 平川市矢捨山 (1 ex., 1972.7.11, 佐藤明, [3742]; 2 exs., 1975.5.23, 下山健作, [3743・3744])

58. *Chrysomela vigintipunctata vigintipunctata (Scopoli, 1763)*

ヤナギハムシ

平川市葛川 (4 exs., 1956.5.15, 下山健作, [3745~3748]), 五所川原市飯詰 (1 ex., 1966.4.29, 下山健作, [3749]), 蓬田村 (2 exs., 1979.6.9, 下山健作, [3750・3751]), 弘前市藍内 (2 exs., 1985.5.12, 下山健作, [3752・3753])

59. *Plagiosterna aenea aenea* (Linnaeus, 1758) ルリハムシ
平川市葛川 (3 exs., 1956.6.20, 下山健作, [3754~3756]), 大鱈町三ツ目内 (8 exs., 1964.5.31, 下山健作, [3757~3764]), 深浦町十二湖 (1 ex., 1970.6.21, 下山健作, [3765]); 1 ex., 1981.7.9, 下山健作, [3766]), 外ヶ浜町平館野田 (2 exs., 1977.6.11, 下山健作, [3767・3768]), 五所川原市金木町 (1 ex., 1977.7.22, 下山健作, [3769]); 3 exs., 1979.7.24, 下山健作, [3770~3772]), 佐井村 (1 ex., 1981.7.29, 下山健作, [3773]), 大間町奥戸川 (6 exs., 1982.7.28, 下山健作, [3774~3779]), 北海道厚岸町 (1 ex., 1980.6.14, 大西純, [3780]), 樺太豊栄郡白縫村白浦 (2 exs., 1943.6.1, 工藤吉郎, [3781・3782])

60. *Gonioctena (Brachyphytodecta) rubripennis* Baly, 1862
フジハムシ

平川市平六 (1 ex., 1957.8.12, 下山健作, [3783]), 黒石市青荷 (5 exs., 1973.5.13, 下山健作, [3784~3788]), むつ市大湊 (1 ex., 1979.5.27, 佐藤明, [3789]); 3 exs., 1979.7.4, 佐藤明, [3790~3792]), 平川市矢捨山 (1 ex., 1981.4.29, 下山健作, [3793]), 大鱈町高野新田 (13 exs., 1981.5.10, 下山健作, [3794~3806]), むつ市近川 (1 ex., 1982.5.22, 佐藤明, [3807])

61. *Gonioctena (Gonioctena) japonica japonica* Chûjô & Kimoto, 1960 トホシハムシ

平川市十和田山地 (2 exs., 1960.6.3, 下山健作, [3808・3809]); 3 exs., 1970.8.12, 下山健作, [3810~3812]), 平川市小木平 (1 ex., 1960.6.5, 下山健作, [3813]), 平川市新屋 (1 ex., 1970.7.12, 下山健作, [3814]); 1 ex., 1970.7.16, 下山健作, [3815]; 1 ex., 1972.5.6, 佐藤周二, [3816]), 深浦町追良瀬川 (1 ex., 1977.6.16, 下山健作, [3817]), 外ヶ浜町平館野田 (1 ex., 1977.8.1, 下山健作, [3818]), 大間町奥戸川 (6 exs., 1982.7.28, 下山健作, [3819~3824])

62. *Gonioctena (Gonioctena) shimotuke* Takizawa, 2007
シモツケトホシハムシ (写真 4)

平川市櫛ヶ峰 (1 ex., 1964.7.11, 下山健作, [3825]), 弘前市座頭石 (1 ex., 1977.5.30, 横山裕正, [3826])

本県では主にウダイカンバから得られている。ヒラノトホシハムシ *Gonioctena (Gonioctena) hiranoi* と非常に良く似ており、これまでの報文では混同されている可能性が高い。正確な同定にはオス交尾器の確認が必要であるが、鈴樹の栃木県での採集経験では、こちらはヤマハンノキに集まるようである。

63. *Gonioctena (Gonioctena) honshuensis honshuensis* Nakane, 1963 ヤナギホシハムシ

平川市平六 (1 ex., 1955.8.10, 下山健作, [3827]), 平川市温川 (11 exs., 1956.5.27, 下山健作, [3828~3838]), 平川市善光寺平 (1 ex., 1979.6.1, 下山健作, [3839])

64. *Gonioctena (Gonioctena) takahashii* Kimoto, 1963

ヒメトホシハムシ

平川市十和田山地 (1 ex., 1963.6.18, 下山健作, [3840]), 黒石市大川原 (1 ex., 1979.5.27, 下山健作, [3841])

65. *Phratora (Phyllopecta) laticollis* (Suffrian, 1851)
ヤマナラシハムシ

むつ市大湊 (1 ex., 1978.5.4, 佐藤明, [3842])

Galerucinae ヒゲナガハムシ亜科

66. *Chujoa uetsukii* (Chûjô, 1954) ウエツキブナハムシ
大分県祖母山 (4 exs., 1956.7.24, 中條道夫, [3843~3846]); 4 exs., 1956.8.28, 中條道夫, [3847~3850])

67. *Galeruca (Galeruca) dahlia vicina* Solsky, 1872
アザミオオハムシ

西目屋村目屋ダム (1 ex., 1967.7.15, 下山健作, [3851]), 平川市新屋 (1 ex., 1972.7.11, 佐藤明, [3852]), 平川市矢捨山 (1 ex., 1974.7.18, 下山健作, [3853])

68. *Galeruca (Galeruca) extensa* (Motschulsky, 1862)
ネギオオアラメハムシ

平川市矢捨山 (1 ex., 1971.8.25, 下山健作, [3854])

69. *Lochmaea caprea* (Linnaeus, 1758) ズグロアラメハムシ

平川市温川 (3 exs., 1953.6.21, 下山健作, [3855~3857]), 平川市葛川 (2 exs., 1955.6.3, 下山健作, [3858・3859]), 平川市櫛ヶ峰 (2 exs., 1964.7.11, 下山健作, [3860・3861]); 1 ex., 1964.7.12, 下山健作, [3862]), 平川市矢捨山 (1 ex., 1973.5.25, 下山健作, [3863]); 1 ex., 1975.5.12, 下山健作, [3864]), 五所川原市金木町 (3 exs., 1978.6.10, 下山健作, [3865~3867]); 1 ex., 1979.7.25, 下山健作, [3868]), 平川市十和田山地 (1 ex., 1984.8.16, A. Taguchi, [3869])

70. *Pyrrhalta semifulva* (Jacoby, 1885) アカタデハムシ

平川市矢捨山 (3 exs., 1964.5.5, 下山健作, [3870~3872]); 6 exs., 1964.5.10, 下山健作, [3873~3878]; 1 ex., 1973.5.13, 下山健作, [3879]; 2 exs., 1973.5.24, 下山健作, [3880・3881]; 2 exs., 1973.5.25, 下山健作, [3882・3883]; 4 exs., 1977.5.10, 下山健作, [3884~3887]), 平川市櫛ヶ峰 (1 ex., 1964.7.11, 下山健作, [3888]), つがる市木造平滝沼 (1 ex., 1967.8.9, 下山健作, [3889]), 平川市新屋 (1 ex., 1975.6.11, 下山健作, [3890]), 深浦町追良瀬 (1 ex., 1980.5.25, 下山健作, [3891]), 弘前市百沢 (2 exs., 1981.5.28, 下山健作, [3892・3893]), 平川市滝ノ股 (1 ex., 1981.6.7, 下山健作, [3894])

71. *Pyrrhalta esakii* Kimoto, 1963 エグリバケブカハムシ

平川市十和田山地 (1 ex., 1970.9.27, 下山健作, [3895]); 1 ex., 1972.9.23, 下山健作, [3896]), 岩木山 (1 ex., 1972.9.3, 下山健作, [3897])

72. *Pyrrhalta fuscipennis* (Jacoby, 1885) イタヤハムシ

平川市小木平 (3 exs., 1950.8.21, 下山健作, [3898~3900]), 平川市十和田山地 (1 ex., 1950.9.9, 下山健作, [3901]); 1 ex., 1964.8.15, 下山健作, [3902]; 2 exs., 1972.10.10, 下山健作, [3903・3904]), 平川市矢捨山 (1 ex., 1971.9.8, 下山健作, [3905]), 青森市酸ヶ湯 (3 exs., 1971.9.17, 下山健作, [3906~3908]), 平川市新屋 (2 exs., 1973.9.9, 下山健作, [3909・

3910)), むつ市山田町(1 ex., 1981.9.27, 佐藤明, [3911])

73. *Xanthogaleruca maculicollis* (Motschulsky, 1854)

ニレハムシ

平川市葛川(10 exs., 1970.6.3, 下山健作, [3912~3921])

74. *Xanthogaleruca seminigra* (Jacoby, 1885) カエデハムシ

青森市酸ヶ湯(1 ex., 1971.9.17, 下山健作, [3922])

75. *Galerucella* (*Galerucella*) *grisescens* (Joannis, 1865)

イチゴハムシ

田舎館村枝川(10 exs., 1978.7.9, 下山健作, [3923~3932]; 9 exs., 1978.7.25, 下山健作, [3933~3941]), 蓬田村(2 exs., 1979.6.9, 下山健作, [3942・3943])

76. *Oides bowringii* (Baly, 1863) キベリハムシ

兵庫県神戸市 kuyasubara (2 exs., 1965.8.8, 大倉正文, [3944・3945])

77. *Aulacophora nigripennis nigripennis* Motschulsky, 1858

クロウリハムシ

黒石市湯湯(6 exs., 1962.10.28, 下山健作, [3946~3951])

78. *Cerophysa tibialis* (Jacoby, 1885) クロバヒゲナガハムシ

中泊町小泊冬部川(1 ex., 1974.8.1, 下山健作, [3952])

79. *Fleutiauxia armata* (Baly, 1874) クワハムシ

黒石市湯湯(6 exs., 1953.6.21, 下山健作, [3953~3958]), 平川市新屋(1 ex., 1958.6.22, 下山健作, [3959]), 黒石市青荷(4 exs., 1964.6.14, 下山健作, [3960~3963]), 平川市矢捨山(1 ex., 1970.6.14, 下山健作, [3964]), 外ヶ浜町三廐増川(1 ex., 1974.7.6, 下山健作, [3965]; 2 exs., 1974.7.7, 下山健作, [3966・3967]; 6 exs., 1974.7.8, 下山健作, [3968~3973]), 外ヶ浜町平館野田(1 ex., 1977.6.11, 下山健作, [3974]; 1 ex., 1977.7.30, 下山健作, [3975]), 西目屋村暗門(2 exs., 1982.7.1, 下山健作, [3976・3977])

80. *Paridea* (*Paridea*) *angulicollis* (Motschulsky, 1854)

アトボシハムシ

平川市温川(1 ex., 1953.6.21, 下山健作, [3978]), 平川市葛川(5 exs., 1959.6.23, 下山健作, [3979~3983]), 平川市櫛ヶ峰(1 ex., 1964.7.3, 下山健作, [3984]), 平川市矢捨山(1 ex., 1968.8.18, 下山健作, [3985]), 平川市新屋(1 ex., 1972.5.6, 下山健作, [3986]; 1 ex., 1975.6.11, 下山健作, [3987]; 1 ex., 1977.6.7, 下山健作, [3988]), 深浦町追良瀬川(1 ex., 1973.6.16, 下山健作, [3989]; 3 exs., 1977.6.17, 下山健作, [3990~3992]; 1 ex., 1983.4.29, 下山健作, [3993]; 1 ex., 1983.5.3, 下山健作, [3994]), 中泊町小泊(2 exs., 1974.5.26, 下山健作, [3995・3996]), 西目屋村暗門川(1 ex., 1983.5.10, 下山健作, [3997])

81. *Agelastica coerulea* Baly, 1874 ハンノキハムシ

平川市温川(4 exs., 1950.5.27, 下山健作, [3998~4001]), 青森市浅虫(20 exs., 1964.6.12, 下山健作, [4002~4021]), 深浦町十二湖(4 exs., 1964.6.20, 下山健作, [4022~4025]), 平川市柏木町(1 ex., 1973.6.1, 下山健作, [4026]), 深浦町追良瀬川(1 ex., 1975.8.18, 下山健作, [4027]), 外ヶ浜町平館野田(4 exs., 1977.6.11, 下山健作, [4028~4031]), 深浦町笹内川(1 ex., 1978.8.8, 下山健作, [4032]), むつ

市大湊(1 ex., 1980.5.28, 佐藤明, [4033]), むつ市山田町(6 exs., 1980.8.9, 佐藤明, [4034~4039]), 弘前市岳(1 ex., 1981.7.12, 下山健作, [4040])

82. *Luperus laricis spurius* Ogloblin, 1936

ムナキホソヒゲナガハムシ

北海道利尻島利尻山(1 ex., 1971.8.8, 下山健作, [4041])

83. *Taphinellina chujoi* (Nakane, 1958)

ニセキバラヒメハムシ(写真5)

平川市温川(1 ex., 1953.8.8, 下山健作, [4042])

次種キバラヒメハムシと非常に似ているが, 次種の体長が4.0~5.0mmに対し, 3.5~4.0mmと一回り小さい。メス個体であるため交尾器による確認ができていないが, 体長のほか, 触覚がやや淡色なことから暫定的に本種としておく。

84. *Taphinellina flaviventris* (Motschulsky, 1861)

キバラヒメハムシ

平川市温川(4 exs., 1953.8.5, 下山健作, [4043~4046]; 6 exs., 1953.8.8, 下山健作, [4047~4052]), 十和田市八甲田黄瀬川(4 exs., 1964.7.13, 下山健作, [4053~4056]), 平川市十和田山地(1 ex., 1970.8.14, 下山健作, [4057]), 平川市新屋(1 ex., 1974.8.21, 下山健作, [4058]), 鱒ヶ沢町赤石川(1 ex., 1977.7.27, 下山健作, [4059]), 深浦町笹内川(2 exs., 1978.8.11, 下山健作, [4060・4061]), 佐井村(1 ex., 1981.7.29, 下山健作, [4062]; 1 ex., 1981.7.31, 下山健作, [4063]), 平川市矢捨山(2 exs., 1984.7.15, 下山健作, [4064・4065])

85. *Taphinellina cyanea* (Jacoby, 1885) ハラグロヒメハムシ

黒石市青荷(1 ex., 1965.6.13, 下山健作, [4066])

86. *Hesperomorpha hirsuta* (Jacoby, 1885)

ケブカクロナガハムシ

深浦町追良瀬川(1 ex., 1973.6.15, 下山健作, [4067])

87. *Stenoluperus nipponensis* (Laboissière, 1913)

ヒゲナガウスバハムシ

平川市葛川(3 exs., 1956.6.30, 下山健作, [4068~4070]), 深浦町十二湖(1 ex., 1970.6.5, 下山健作, [4071]; 1 ex., 1970.6.21, 下山健作, [4072]; 13 exs., 1970.6.22, 下山健作, [4073~4085]), 中泊町小泊増泊林道(1 ex., 1974.7.6, 下山健作, [4086]; 1 ex., 1974.7.7, 下山健作, [4087]), 平川市新屋(1 ex., 1974.9.5, 下山健作, [4088]), 北海道稚内市ノサップ岬(1 ex., 1986.7.15, 佐藤明, [4089])

88. *Stenoluperus cyaneus* (Baly, 1874) ルリウスバハムシ

深浦町十二湖(1 ex., 1970.6.22, 下山健作, [4090]), 外ヶ浜町三廐増川(4 exs., 1974.7.6, 下山健作, [4091~4094]; 1 ex., 1974.7.6, 阿部東, [4095]; 2 exs., 1974.7.7, 下山健作, [4096・4097]; 1 ex., 1974.7.8, 下山健作, [4098]), 北海道利尻島甘露泉(1 ex., 1971.8.5, 下山健作, [4099])

89. *Atrachya menetriesi* (Faldermann, 1835) ウリハムシモドキ

岩木山(2 exs., 1962.8.5, 下山健作, [4100・4101]; 3 exs., 1972.9.3, 下山健作, [4102~4104]), 十和田市猿倉(1 ex., 1968.8.2, 下山健作, [4105]), 平川市善光寺平(1 ex., 1968.8.4, 下山健作, [4106]; 1 ex., 1968.8.5, 下山健作, [4107]),

平川市矢捨山 (1 ex., 1968.8.18, 下山健作, [4108]), 平川市十和田山地 (8 exs., 1970.8.12, 下山健作, [4109~4116]; 2 exs., 1978.9.23, 下山健作, [4117・4118]), 弘前市岳 (2 exs., 1974.7.14, 下山健作, [4119・4120]), 平川市新屋 (2 exs., 1975.7.20, 下山健作, [4121・4122]), 鱒ヶ沢町赤石川 (1 ex., 1977.7.28, 下山健作, [4123]), 蓬田村 (1 ex., 1978.7.31, 下山健作, [4124]), 五所川原市金木町 (1 ex., 1979.7.24, 下山健作, [4125]), 佐井村 (4 exs., 1981.7.31, 下山健作, [4126~4129]), 平川市稲荷平 (6 exs., 1984.7.13, 下山健作, [4130~4135]), むつ市川内町 (6 exs., 1984.7.27, 下山健作, [4136~4141]), 北海道知床半島羅臼岳 (2 exs., 1970.7.30, 下山健作, [4142・4143]; 3 exs., 1970.8.1, 下山健作, [4144~4146]), 北海道知床半島硫黄山 (1 ex., 1970.7.30, 下山健作, [4147]), 北海道屈斜路湖 (1 ex., 1973.8.3, 下山健作, [4148])

90. *Monolepta dichroa* Harold, 1877 ホタルハムシ(写真6)
平川市十和田山地 (6 exs., 1951.7.8, 下山健作, [4149~4154]), 平川市矢捨山 (1 ex., 1968.8.18, 下山健作, [4155]), 弘前市岩木山 (1 ex., 1972.9.3, 下山健作, [4156]), 平川市新屋 (2 exs., 1974.8.21, 下山健作, [4157・4158]), 深浦町笹内川 (2 exs., 1978.8.8, 下山健作, [4159・4160]), 外ヶ浜町三厩竜飛 (12 exs., 1979.10.10, 下山健作, [4161~4172]), 北海道美唄市光珠内町 (4 exs., 1968.5.3, 今純一, [4173~4176])

91. *Monolepta quadriguttata* (Motschulsky, 1860)

モンキアシナガハムシ(写真7)

むつ市大畑町薬研 (1 ex., 1958.8.1, 阿部東, [4177])

保育社の「原色日本甲虫図鑑(IV)」では上翅肩部が黄色となる個体が図示されている。しかし本県産を含め、多くの場合、この肩部の黄色を欠くことから前種ホタルハムシと混同され、これまで認識されていなかったようである。ただし、頭部が黄褐色になるため、前種との区別は容易である。

92. *Sphenoraia intermedia* Jacoby, 1885

アオバノコヒゲハムシ

平川市矢捨山 (1 ex., 1959.4.26, 阿部東, [4178])

93. *Arthrotus niger* Motschulsky, 1858

ムナグロツヤハムシ

平川市葛川 (4 exs., 1955.6.7, 下山健作, [4179~4182]), 平川市矢捨山 (2 exs., 1964.5.17, 下山健作, [4183・4184]; 2 exs., 1970.5.10, 下山健作, [4185・4186]; 1 ex., 1970.6.5, 下山健作, [4187]; 2 exs., 1975.5.23, 下山健作, [4188・4189]), 黒石市青荷 (1 ex., 1964.6.8, 下山健作, [4190]), 深浦町十二湖 (1 ex., 1964.8.17, 下山健作, [4191]; 1 ex., 1970.6.21, 下山健作, [4192]; 1 ex., 1971.6.6, 下山健作, [4193]; 1 ex., 1973.6.15, 下山健作, [4194]), 平川市新屋 (1 ex., 1972.5.6, 下山健作, [4195]; 4 exs., 1974.8.21, 下山健作, [4196~4199]), 青森市酸ヶ湯 (1 ex., 1973.6.2, 佐藤周二, [4200]), 弘前市湯口山 (1 ex., 1985.7.28, 下山健作, [4201])

94. *Agelasa nigriceps* Motschulsky, 1861 キクピアオハムシ
黒石市青荷 (2 exs., 1963.6.16, 下山健作, [4202・4203]),

平川市矢捨山 (1 ex., 1970.6.5, 下山健作, [4204]; 5 exs., 1970.6.11, 下山健作, [4205~4209]; 3 exs., 1971.9.8, 下山健作, [4210~4212]; 14 exs., 1977.5.10, 下山健作, [4213~4226]; 2 exs., 1985.5.11, 下山健作, [4227・4228]), 中泊町小泊 (1 ex., 1974.5.25, 下山健作, [4229]), 平川市葛川 (3 exs., 1975.9.15, 下山健作, [4230~4232]), 西目屋村暗門川 (1 ex., 1981.5.24, 下山健作, [4233]), 青森市酸ヶ湯 (1 ex., 1984.8.29, 下山健作, [4234]), 北海道厚岸町大黒島 (2 exs., 1980.6.14, 下山健作, [4235・4236])

95. *Gallerucida bifasciata* Motschulsky, 1861

イタドリハムシ

平川市小木平 (3 exs., 1953.6.20, 下山健作, [4237~4239]), 平川市葛川 (1 ex., 1957.6.1, 下山健作, [4240]; 8 exs., 1979.6.1, 下山健作, [4241~4248]), 平川市十和田山地 (3 exs., 1959.6.14, 下山健作, [4249~4251]; 6 exs., 1984.8.16, A. Taguchi, [4252~4257]), 青森市酸ヶ湯 (5 exs., 1971.9.17, 下山健作, [4258~4262]), 平川市新屋 (3 exs., 1972.5.6, 下山健作, [4263~4265]), 八甲田山 (1 ex., 1972.8.7, 佐藤明, [4266]), 平川市温川 (6 exs., 1974.5.22, 下山健作, [4267~4272]), 蓬田村 (2 exs., 1974.6.9, 下山健作, [4273・4274]), 中泊町小泊 (1 ex., 1975.5.18, 下山健作, [4275]), 平川市矢捨山 (1 ex., 1975.5.23, 下山健作, [4276]), 外ヶ浜町平館野田 (1 ex., 1977.6.11, 下山健作, [4277]), 西目屋村暗門川 (11 exs., 1981.5.24, 下山健作, [4278~4288]), 北海道北見市チミケツブ湖 (1 ex., 1977.9.14, 下山健作, [4289]), 樺太栄浜郡白浦村 (2 exs., 1943.6.1, 工藤吉郎, [4290・4291])

Alticinae ノミハムシ亜科

96. *Nonarthra cyanea* Baly, 1874 ルリマルノミハムシ

平川市葛川 (1 ex., 1956.5.13, 下山健作, [4292]), 中泊町小泊増泊林道 (1 ex., 1974.7.6, 下山健作, [4293])

97. *Chaetocnema bicolorata* Kimoto, 1971

フタイロヒサゴトビハムシ

平川市矢捨山 (1 ex., 1970.6.14, 下山健作, [4294])

98. *Chaetocnema ingenua* (Baly, 1876)

ヒサゴトビハムシ

今別町襲月 (1 ex., 1977.6.10, 下山健作, [4295])

99. *Pseudoliprus hirtus* (Baly, 1874) クビボソトビハムシ

平川市矢捨山 (2 exs., 1965.7.4, 下山健作, [4296・4297])

100. *Sangariola punctatostriata* (Motschulsky, 1861)

カタクリハムシ

平川市葛川 (2 exs., 1955.6.7, 下山健作, [4298・4299]; 3 exs., 1972.5.28, 下山健作, [4300~4302]; 2 exs., 1975.5.13, 下山健作, [4303・4304]), 黒石市青荷 (2 exs., 1964.6.14, 下山健作, [4305・4306]), 平川市ニツ森 (1 ex., 1971.6.13, 下山健作, [4307]), 平川市新屋 (2 exs., 1972.5.6, 下山健作, [4308・4309]; 1 ex., 1975.7.20, 下山健作, [4310]), 平川市矢捨山 (2 exs., 1972.5.21, 下山健作, [4311・4312]; 1 ex., 1976.5.27, 下山健作, [4313]), 中泊町小泊 (2 exs., 1974.5.26, 下山健作, [4314・4315]), 北海道美唄市光珠

内町 (2 exs., 1968.5.3, 今純一, [4316・4317])

101. *Neocrepidodera obscuritarsis* (Motschulsky, 1859)

オオキイロノミハムシ

平川市葛川 (1 ex., 1956.9.11, 下山健作, [4318]; 1 ex., 1975.9.7, 下山健作, [4319]), 平川市新屋 (1 ex., 1970.7.12, 下山健作, [4320]), 弘前市岳 (1 ex., 1974.7.14, 下山健作, [4321]), 弘前市湯口山 (1 ex., 1985.7.28, 下山健作, [4322])

102. *Neocrepidodera laevicollis* (Jacoby, 1885)

カクムネトビハムシ (写真 8)

平川市櫛ヶ峰 (2 exs., 1964.7.12, 下山健作, [4323・4324])
※本個体には中條道夫博士によるアカツヤカクムネトビハムシ *Asiolestia interpunctata* (Motschulsky, 1859) の同定ラベルが付いているが, これは現在のホソカクムネトビハムシ *Neocrepidodera interpunctata* のことである. 実見したところ, カクムネトビハムシの誤りであった.

103. *Crepidodera japonica* Baly, 1877 ミドリトビハムシ

平川市猿倉 (2 exs., 1964.7.11, 下山健作, [4325・4326]), 平川市櫛ヶ峰 (3 exs., 1964.7.12, 下山健作, [4327~4329]), 五所川原市飯詰 (4 exs., 1966.4.29, 下山健作, [4330~4333]), 中泊町小泊 (14 exs., 1975.5.18, 下山健作, [4334~4347]), 平川市矢捨山 (2 exs., 1977.5.10, 下山健作, [4348・4349]), 黒石市大川原 (2 exs., 1979.5.27, 下山健作, [4350~4351]), 蓬田村 (6 exs., 1979.6.10, 下山健作, [4352~4357]), 外ヶ浜町平館野田 (1 ex., 1979.6.10, 下山健作, [4358]), 鱒ヶ沢町赤石川 (4 exs., 1986.7.27, 下山健作, [4359~4362])

104. *Lythraría salicariae* (Paykull, 1800)

トラノオトビハムシ

深浦町笹内川 (2 exs., 1978.8.10, 下山健作, [4363・4364])

105. *Philopona vibex* (Erichson, 1834) タマアシトビハムシ

平川市葛川 (1 ex., 1956.6.15, 下山健作, [4365]), 平川市新屋 (1 ex., 1972.7.6, 下山健作, [4366]), 黒石市沖浦 (1 ex., 1974.5.12, 下山健作, [4367]), 外ヶ浜町平館野田 (1 ex., 1977.7.11, 下山健作, [4368]), 外ヶ浜町蟹田 (2 exs., 1978.6.10, 下山健作, [4369・4370]), 平川市稻荷平 (1 ex., 1984.7.13, 下山健作, [4371])

106. *Argopus balyi* Harold, 1878

オオキイロマルノミハムシ

平川市新屋 (1 ex., 1974.8.23, 下山健作, [4372]), 深浦町追良瀬川 (1 ex., 1984.9.16, 下山健作, [4373])

107. *Argopus punctipennis punctipennis* (Motschulsky, 1866)

アカイロマルノミハムシ

平川市小木平 (1 ex., 1953.6.10, 下山健作, [4374]), 大鱒町三ツ目内 (3 exs., 1964.5.21, 下山健作, [4375~4377]), 深浦町十二湖 (1 ex., 1964.5.22, 下山健作, [4378]; 2 exs., 1970.6.22, 下山健作, [4379・4380]), 平川市矢捨山 (2 exs., 1971.5.16, 下山健作, [4381・4382]; 4 exs., 1974.5.15, 下山健作, [4383~4386]; 10 exs., 1975.5.8, 下山健作, [4387~4396]), 平川市新屋 (6 exs., 1972.5.6, 下山健作, [4397~4402]; 5 exs., 1972.5.12, 下山健作, [4403~4407]; 1 ex., 1974.8.19, 下山健作, [4408]; 10 exs., 1975.5.1, 佐藤明, [4409~4418]; 7 exs., 1975.

6.11, 下山健作, [4419~4425]; 1 ex., 1975.8.10, 下山健作, [4426]; 1 ex., 1985.5.11, 下山健作, [4427]), 西目屋村暗門川 (2 exs., 1972.5.16, 下山健作, [4428・4429]; 2 exs., 1981.5.24, 下山健作, [4430・4431]), 平川市唐竹 (4 exs., 1975.5.3, 佐藤明, [4432~4435]), 平川市温川 (1 ex., 1975.5.13, 下山健作, [4436]; 4 exs., 1975.5.25, 下山健作, [4437~4440]), 平川市白岩 (4 exs., 1983.4.28, 下山健作, [4441~4444]), 深浦町追良瀬川オサナメ沢 (2 exs., 1983.4.29, 下山健作, [4445~4446]), 秋田県上小阿仁村 (3 exs., 1979.5.6, 横山裕正, [4447~4449])

108. *Sphaeroderma tarsatum* Baly, 1874

ヒロアシタマノミハムシ

平川市矢捨山 (1 ex., 1964.8.1, 下山健作, [4450]), 深浦町十二湖 (4 exs., 1970.8.1, 下山健作, [4451~4454])

109. *Sphaeroderma balyi balyi* Jacoby, 1885

クロバタマノミハムシ (フキタマノミハムシ)

平川市新屋 (8 exs., 1975.5.1, 下山健作, [4455~4462]; 10 exs., 下山健作, [4463~4472]), 平川市葛川 (2 exs., 1951.5.25, 下山健作, [4473・4474])

110. *Sphaeroderma akebia* Ohno, 1964

アケビタマノミハムシ

中泊町小泊 (1 ex., 1975.7.26, 阿部東, [4475]), 平川市新屋 (1 ex., 1975.8.10, 下山健作, [4476])

111. *Hemipyxis flavipennis* (Baly, 1874)

キバネマルノミハムシ

中泊町小泊 (2 exs., 1973.7.8, 下山健作, [4477・4478]), 外ヶ浜町平館野田 (1 ex., 1977.6.10, 下山健作, [4479])

112. *Hemipyxis plagioderoides* (Motschulsky, 1861)

ヒゲナガルリマルノミハムシ

深浦町十二湖 (14 exs., 1970.6.21, 下山健作, [4480~4493]), 平川市矢捨山 (1 ex., 1970.6.14, 下山健作, [4494]), 平川市新屋 (3 exs., 1970.7.12, 下山健作, [4495~4497]), 深浦町追良瀬川 (1 ex., 1973.6.13, 下山健作, [4498]), 中泊町小泊 (1 ex., 1973.7.8, 下山健作, [4499]), 外ヶ浜町三厩増川 (8 exs., 1974.7.7, 下山健作, [4500~4507])

113. *Longitarsus (Longitarsus) yoshiakii* Ohno, 1968

カクバネアシバガトビハムシ

鱒ヶ沢町赤石川 (2 exs., 1986.7.24, 下山健作, [4508・4509])

114. *Longitarsus (Longitarsus) suturellus* (Duftschmid, 1825)

ハンゴンソウアシナガトビハムシ

中泊町小泊 (5 exs., 1973.6.23, 下山健作, [4510~4514]; 3 exs., 1973.6.24, 下山健作, [4515~4517])

115. *Longitarsus (Longitarsus) scutellaris* (Mulsant & Rey, 1874)

オオバコトビハムシ

今別町襲月 (15 exs., 1977.6.10, 下山健作, [4518~4532])

116. *Longitarsus (Longitarsus) ohnoi*, Gruève, 1995

チュウジョウアシナガトビハムシ

深浦町笹内川 (1 ex., 1978.8.10, 下山健作, [4533])

117. *Luperomorpha tenebrosa* (Jacoby, 1885)

キアシノミハムシ

平川市二ツ森 (1 ex., 1971.6.13, 下山健作, [4534])

118. *Luperomorpha funesta* (Baly, 1874) クワノミハムシ
中泊町小泊七ツ滝 (1 ex., 1975.7.26, 下山健作, [4535])

119. *Luperomorpha collaris* (Baly, 1874)

ムネアカオトビハムシ

外ヶ浜町三厩増川 (1 ex., 1974.7.6, 阿部東, [4536]), 秋田
県大館市田代岳 (14 exs., 1985.6.16, 下山健作, [4537-4550])

120. *Phyllotreta striolata* (Illiger, 1803) キスジノミハムシ
平川市新屋 (2 exs., 1972.4.22, 下山健作, [4551・4552]),
外ヶ浜町三厩算用師川 (2 exs., 1975.5.17, 下山健作,
[4553・4554])

121. *Phyllotreta undulata* (Kutschera, 1860) (写真 9-1, 9-2)

平川市矢捨山 (1 ex., 1970.6.14, 下山健作, [4555]), 外ヶ
浜町三厩算用師 (8 exs., 1975.5.17, 下山健作, [4556-4563]),
深浦町追良瀬川 (12 exs., 1975.6.13, 下山健作, [4564-4575])

Takizawa (2007) は日本産キスジノミハムシ属 *Phyllotreta*
を 5 種に分類整理したが, キスジノミハムシ *P. striolata*
とホソキスジノミハムシ *P. rectilineatan* を除いていささ
か問題を含むと思われる. ここでは欧州から中央アジア,
シベリアにかけて広く分布する *P. undulata* としておく.
これは Takizawa (2007) のムモンキスジノミハムシ *P.*
ezoensis に相当する.

122. *Aphthona perminuta* Baly, 1875 ツブノミハムシ

平川市葛川 (10 exs., 1956.5.13, 下山健作, [4576-4585]),
五所川原市飯詰 (5 exs., 1966.4.29, 下山健作, [4586-4590]),
平川市矢捨山 (1 ex., 1966.5.1, 下山健作, [4591]); 7 exs.,
1969. 4.29, 下山健作, [4592-4598]; 2 exs., 1973.5.13, 下山
健作, [4599・4600]; 2 exs., 1974.5.16, 下山健作, [4601・
4602]; 29 exs., 1977.4.15, 下山健作, [4603-4631]; 3 exs.,
1977.4.29, 下山健作, [4632-4634]; 2 exs., 1977.5.10, 下山
健作, [4635・4636]; 2 exs., 1985.4.30, 下山健作, [4637・
4638]), 十和田市奥瀬 (1 ex., 1970.8.12, 下山健作, [4639]),
平川市温川 (3 exs., 1970.10.3, 下山健作, [4640-4642]; 2
exs., 1976.10.3, 下山健作, [4643・4644]), 平川市新屋 (22
exs., 1970.11.3, 下山健作, [4645-4666]; 2 exs., 1976.10.3, 下
山健作, [4667・4668]), 青森市酸ヶ湯 (1 ex., 1971.9.17, 下
山健作, [4669]), 外ヶ浜町三厩算用師 (1 ex., 1975.5.17,
下山健作, [4670]), 大鰐町三ツ目内川 (17 exs., 1979.5.3,
下山健作, [4671-4687]), 西目屋村暗門沢 (1 ex., 1982.7.1,
下山健作, [4688])

123. *Lanka magnoliae* (Chûjô & Ohno, 1961)

ホオノキセダカトビハムシ

平川市矢捨山 (7 exs., 1964.5.10, 下山健作, [4689-4695];
1 ex., 1964.5.11, 下山健作, [4696])

124. *Liprus punctatostriatus* Motschulsky, 1861

ナガトビハムシ

むつ市大湊 (1 ex., 1982.6.6, 佐藤明, [4697])

125. *Lipromela minutissima* (Pic, 1923) セスジトビハムシ
中泊町小泊七ツ滝 (6 exs., 1975.7.26, 下山健作, [4698-4703])

126. *Phygasia fulvipennis* (Baly, 1874) チャバナツヤハムシ

平川市新屋 (3 exs., 1975.5.21, 下山健作, [4704-4706]), 深
浦町追良瀬川 (2 exs., 1975.6.13, 下山健作, [4707・4708])

127. *Trachytetra obscura* (Jacoby, 1885) ガマズミトビハムシ
平川市矢捨山 (1 ex., 1964.8.1, 下山健作, [4709]), 黒石市
青荷 (1 ex., 1965.7.3, 下山健作, [4710]), 深浦町追良瀬川
(1 ex., 1973.6.17, 下山健作, [4711]; 1 ex., 1977.6.16, 下山
健作, [4712]), 外ヶ浜町三厩算用師 (1 ex., 1975.5.17, 下
山健作, [4713])

128. *Trachytetra lewisi* (Jacoby, 1885) アラハダトビハムシ
深浦町十二湖 (4 exs., 1965.8.14, 下山健作, [4714-4717]),
平川市善光寺平 (2 exs., 1968.8.5, 下山健作, [4718・
4719]), 平川市新屋 (1 ex., 1970.7.12, 下山健作, [4720])

129. *Altica nipponica* Ohno, 1960

ニホンカミナリハムシ (写真 10)

平川市尾崎白岩 (1 ex., 1984.7.15, 下山健作, [4721])

130. *Altica oleracea oleracea* (Linnaeus, 1758)

アカバナカミナリハムシ

平川市新屋 (4 exs., 1971.7.18, 下山健作, [4722-4725]; 1
ex., 1972.7.2, 下山健作, [4726]; 3 exs., 1974.8.21, 下山健作,
[4727-4729]), 深浦町追良瀬 (1 ex., 1973.6.10, 下山健作,
[4730]), 平川市柏木町 (15 exs., 1973.7.23, 下山健作,
[4731-4745]), 外ヶ浜町平館野田 (1 ex., 1977.8.1, 下山健
作, [4746]), 深浦町笹内川 (2 exs., 1978.8.10, 下山健作,
[4747・4748]; 3 exs., 1978.8.11, 下山健作, [4749-4751]),
平川市葛川 (1 ex., 1979.6.1, 下山健作, [4752]), 五所川原
市金木町 (12 exs., 1979.7.24, 下山健作, [4753-4764]), む
つ市近川 (2 exs., 1982.8.18, 佐藤明, [4765・4766]), 平川
市稲荷平 (2 exs., 1984.7.13, 下山健作, [4767・4768]), 平
川市矢捨山 (2 exs., 1985.5.11, 下山健作, [4769・4770])

131. *Altica circicola* Ohno, 1960 アザミカミナリハムシ

大鰐町三ツ目内川 (10 exs., 1964.5.31, 下山健作, [4771-
4780]), 平川市新屋 (5 exs., 1970.7.12, 下山健作, [4781-4785])

Hispinae トゲハムシ亜科

132. *Dactylispa (Platypriella) subquadrata subquadrata*

(Baly, 1874) カタバシトゲハムシ (写真 11)

弘前市湯口 (1 ex., 1959.5.15, 阿部東, [4786])

深浦町森山のカシワから採集したことはあるが (鈴樹
未発表), 内陸の弘前市で採集されていたのは驚きであ
る. 青森県では初記録となる.

133. *Dactylispa (Triplispa) angulosa* (Solsky, 1872)

ヒメキバリトゲハムシ

平川市矢捨山 (1 ex., 1975.6.23, 下山健作, [4787])

134. *Dactylispa (Triplispa) masonii* Gestro, 1923

キバリトゲハムシ

平川市葛川 (1 ex., 1955.6.7, 下山健作, [4788]; 4 exs., 1959.6.4,
下山健作, [4789-4792]), 平川市小木平 (1 ex., 1960.6.5, 下
山健作, [4793]), 平川市矢捨山 (4 exs., 1970.6.3, 下山健作,
[4794-4797]; 11 exs., 1971.6.8, 下山健作, [4798-4808]), 深浦
町十二湖 (1 ex., 1970.6.22, 下山健作, [4809]), 深浦町追良瀬

川 (2 exs., 1973.6.16, 下山健作, [4810・4811])

135. *Rhadinosa nigrocyanea* (Motschulsky, 1860)

クコロリトゲハムシ

平川市新屋 (1 ex., 1971.6.6, 下山健作, [4812]), 平川市矢捨山 (2 exs., 1973.5.24, 下山健作, [4813・4814])

Cassidinae カメノコハムシ亜科

136. *Aspidomorpha (Aspidomorpha) indica* Boheman, 1854

ジンガサハムシ

平川市温川 (1 ex., 1940.4.13, 下山健作, [4815]), 黒石市大川原 (1 ex., 1940.6.2, 下山健作, [4816]), 平川市小木平 (1 ex., 1960.6.5, 下山健作, [4817]), 平川市葛川 (1 ex., 1960.6.13, 下山健作, [4818]; 1 ex., 1961.5.28, 下山健作, [4819]), 平川市矢捨山 (1 ex., 1963.5.17, 下山健作, [4820]), 黒石市青荷 (1 ex., 1964.6.14, 下山健作, [4821]), 黒石市大穴 (1 ex., 1966.6.11, 下山健作, [4822]), 平川市新屋 (1 ex., 1970.7.12, 下山健作, [4823]; 1 ex., 1972.6.14, 下山健作, [4824]; 6 exs., 1972.6.25, 下山健作, [4825~4830])

137. *Aspidomorpha (Aspidomorpha) transparipennis*

(Motschulsky, 1860) スキバジンガサハムシ

平川市葛川 (1 ex., 1960.6.17, 下山健作, [4831]), 黒石市大穴 (1 ex., 1965.2.2, 下山健作, [4832]), 平川市新屋 (1 ex., 1972.6.25, 下山健作, [4833]), 平川市柏木町 (1 ex., 1984.7.2, 鳴海和正, [4834])

138. *Glyphocassis spilota spilota* (Gorham, 1885)

クロマダラカメノコハムシ (写真 12)

平川市新屋 (3 exs., 1972.7.11, 下山健作, [4835~4837]),

139. *Thlaspida lewisii* (Baly, 1874) ルイスジンガサハムシ

深浦町追良瀬川 (1 ex., 1977.6.18, 下山健作, [4838])

140. *Thlaspida cribrata* (Boheman, 1855)

イチモンジカメノコハムシ

深浦町十二湖 (2 exs., 1964.6.20, 下山健作, [4839・4840]), 鹿児島県南大隅町佐多岬 (1 ex., 1959.5.18, 三宅義一, [4841])

141. *Cassida erudita* Baly, 1874 ミドリカメノコハムシ

外ヶ浜町三厩増川 (3 exs., 1974.7.6, 下山健作, [4842~4844]; 2 exs., 1974.7.7, 下山健作, [4845・4846]), 鱒ヶ沢町赤石川 (5 exs., 1977.7.28, 下山健作, [4847~4851])

142. *Cassida crucifera* (Kraatz, 1879) セモンジンガサハムシ

平川市葛川 (1 ex., 1959.6.1, 下山健作, [4852]), 平川市矢捨山 (1 ex., 1963.5.12, 下山健作, [4853]; 1 ex., 1963.5.17, 下山健作, [4854]; 5 exs., 1964.5.10, 下山健作, [4855~4859]; 1 ex., 1974.5.15, 下山健作, [4860]; 2 exs., 1974.5.16, 下山健作, [4861・4862]; 1 ex., 1985.5.11, 下山健作, [4863]), 平川市二ツ森 (1 ex., 1971.7.1, 下山健作, [4864]; 1 ex., 1971.7.10, 下山健作, [4865]), 平川市十和田山地 (1 ex., 1974.6.2, 下山健作, [4866]), 中泊町小泊 (2 exs., 1975.5.18, 下山健作, [4867・4868])

143. *Cassida nebulosa* Linnaeus, 1758 カメノコハムシ

平川市葛川 (2 exs., 1956.5.30, 下山健作, [4869・4870]; 4

exs., 1960.6.17, 下山健作, [4871~4874]), 平川市小木平 (1 ex., 1960.6.5, 下山健作, [4875]), 平川市沖館 (1 ex., 1964.7.24, 下山健作, [4876]), 平内町椿山 (1 ex., 1968.8.6, 下山健作, [4877]), 平川市新屋 (1 ex., 1975.6.9, 下山健作, [4878]; 2 exs., 1975.6.11, 下山健作, [4879・4880]; 5 exs., 1975.7.20, 下山健作, [4881~4885]), 佐井村 (8 exs., 1982.7.26, 下山健作, [4886~4893]), むつ市近川 (4 exs., 1982.8.3, 佐藤明, [4894~4897]), 平川市稲荷平 (1 ex., 1984.7.13, 下山健作, [4898])

144. *Cassida murraea* Linnaeus, 1767 ベニカメノコハムシ
十和田市猿倉 (1 ex., 1984.8.24, 下山健作, [4899]; 3 exs., 1984.8.29, 下山健作, [4900~4902]; 10 exs., 1984.9.25, 下山健作, [4903~4912]; 1 ex., 1984.10.13, 下山健作, [4913]; 4 exs., 1984.10.15, 下山健作, [4914~4917]; 6 exs., 1984.12.18, 下山健作, [4918~4923]; 13 exs., 1986.6.13, 工藤周二, [4924~4936]; 14 exs., 1987.6.23, 工藤周二, [4937~4950])

青森県 RDB では C ランクに指定されている。十和田市猿倉の産地は個体数も多かったが、数年前の土石流で食草のミズギクが壊滅状態で本種も見られなくなった。※下山のラベルには一部飼育の文字の入っているものがあり、9 月以降のものはその可能性が高い。

145. *Cassida piperata* Hope, 1842 ヒメカメノコハムシ
むつ市近川 (5 exs., 1974.3.31, 佐藤明, [4951~4955]; 1 ex., 1974.4.14, 佐藤明, [4956])

※ラベルにはいずれもヤナギの樹皮下で越冬中とあるが、食草はアカザ類である。

146. *Cassida fusciorufa* Motschulsky, 1866

ヒメジンガサハムシ

平川市葛川 (1 ex., 1956.6.8, 下山健作, [4957]; 8 exs., 1959.6.4, 下山健作, [4958~4965]), 黒石市青荷 (2 exs., 1964.6.8, 下山健作, [4966・4967]), 深浦町十二湖 (1 ex., 1970.6.22, 下山健作, [4968]), 平川市新屋 (1 ex., 1972.6.23, 下山健作, [4969]), 外ヶ浜町平館 (4 exs., 1978.6.10, 下山健作, [4970~4973])

147. *Cassida rubiginosa rubiginosa* Müller, 1776

アオカメノコハムシ

平川市葛川 (4 exs., 1959.6.4, 下山健作, [4974~4977]), 平川市十和田山地 (2 exs., 1959.6.28, 下山健作, [4978・4979]), 平川市櫛ヶ峰 (2 exs., 1964.7.11, 下山健作, [4980・4981]), 平川市矢捨山 (2 exs., 1971.6.4, 下山健作, [4982・4983]; 1 ex., 1972.5.21, 下山健作, [4984]), 中泊町小泊 (4 exs., 1984.5.26, 下山健作, [4985~4988])

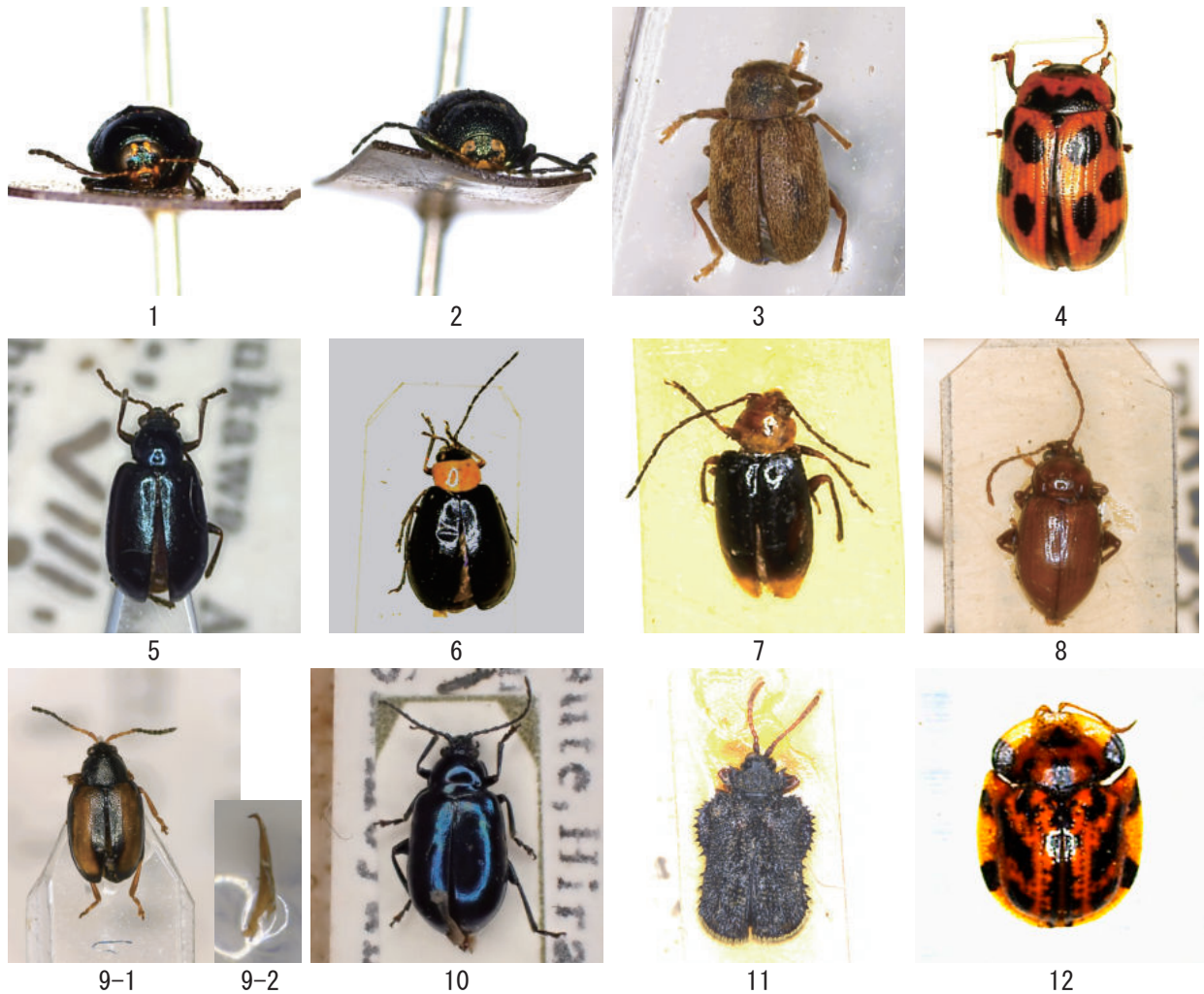


写真 1-12. 1. *Cryptocephalus (Cryptocephalus) janthinus* Germar, 1824 ニセセスジツツハムシ; 2. *Cryptocephalus (Cryptocephalus) parvulus* Müller, 1776 セスジツツハムシ; 3. *Demotina bipunctata* Jacoby, 1885 フタモンアラゲサルハムシ; 4. *Gonioctena (Gonioctena) shimotuke* Takizawa, 2007 シモツケトホシハムシ; 5. *Taphinellina chujoi* (Nakane, 1958) ニセキバラヒメハムシ; 6. *Monolepta dichroa* Harold, 1877 ホタルハムシ; 7. *Monolepta quadriguttata* (Motschulsky, 1860) モンキアシナガハムシ; 8. *Neocrepidodera laevicollis* (Jacoby, 1885) カクムネトビハムシ; 9-1. *Phyllotreta undulata* (Kutschera, 1860), 9-2. 同オス交尾器; 10. *Altica nipponica* Ohno, 1960 ニホンカミナリハムシ; 11. *Dactylispa (Platypriella) subquadrata subquadrata* (Baly, 1874) カタバロトゲハムシ; 12. *Glyphocassis spilota spilota* (Gorham, 1885) クロマダラカメノコハムシ

参考文献

- 青森県レッドデータブック改訂検討会 (2020) 青森県の希少な野生生物—青森県レッドデータブック (2020年版)—. 397 pp. 青森県.
- Doguet, S. (1994) Coléoptères Chrysomelidae. Vol. 2. Alticinae. Faune de France, 80: ix + 694 pp. Federation Francaise des Societes de Sciences Naturelles, Paris.
- 岩手県生活環境部自然保護課 (2001) 岩手県野生生物目録, 492 pp. 岩手県.
- 木元新作 (1984) ハムシ科 Chrysomelidae. 林 匡夫・森本 桂・木元新作 (編著), 原色日本甲虫図鑑 (IV), pp. 147-222, pls. 29-43. 保育社, 大阪.
- 木元新作・滝沢春雄 (1994) 日本産ハムシ類幼虫・成虫分類図説. 539 pp. 東海大学出版会, 東京.
- 櫛田俊明・太田正文・片山卓志 (2024) 下山健作コレクション甲虫類目録 (3) シデムシ類. 青森県立郷土館研究紀要, (47): 19-24.

- 鈴木 茂 (2025) 日本列島の甲虫全種目録 (2025年). <https://japanesebeetles.jimdofree.com/> (2025年12月31日閲覧).
- Takizawa, H. (2007) A revision of the genus *Phyllotreta* Chevrolat in Japan (Chrysomelidae: Alticinae). *Entomological Review of Japan*, 62(1): 113-120.
- 山形県環境エネルギー部みどり自然課「山形県第2次レッドリスト (鳥類, 昆虫類) について (2015年度改訂版)」. https://www.pref.yamagata.jp/050011/kurashi/shizen/seibutsu/yamagata_red_list2013/yamagata_red_list2015.html (2026年2月25日閲覧).